

LA BASE DE DONNÉES DES UNITÉS DE SANTÉ COMMUNAUTAIRE 1.0



LE SYSTÈME DE RÉSEAU DE LA BASE DE DONNÉES DES UNITÉS DE SANTÉ COMMUNAUTAIRE - **CHUDATS.NET**

UNE PRESENTATION SIMPLE DES SPECIFIQUES
DU SYSTEME

Par

Dr Kelly NGYAH
Président de MAHSRA

La Présentation du Logo

Nom du portail web:

**Réseau des systèmes
de base de données
des unités de santé
communautaire**

Abréviation: **CHUDATS**

Nom de domaine du portail Web:

chudats.net

Nom de l'application mobile:

Heal the Sick

Langage d'implémentation [CMR]:

Français et Anglais

LE LOGO OFFICIEL



Quelques Brefs Points d'Introduction

1) HISTOIRE

- Initialement conçu en 2011 avec un zèle ambitieux pour soutenir la vision de développement du Cameroun à l'horizon 2035, promouvoir la gouvernance électronique et transformer les unités et les opérations de prestation de soins de santé communautaires pour une accessibilité étendue. Plus tard sélectionné comme besoin de développement innovant avec le pays de décollage (Cameroun): <https://healthmarketinnovations.org/program/community-health-unit-database-networkingsystems>
- Présenté à la 6e session 2013 du GTO des Nations Unies/ODD, thématique sur la santé et la dynamique des populations
<https://sustainabledevelopment.un.org/getWSDoc.php?id=2088>
- 2021: échanges interactifs avec le groupe de travail MAHSRA de l'hôpital régional de Bamenda.
- 2022 : processus de développement logiciel avec les équipes TECH de MAHSRA et les Indien.

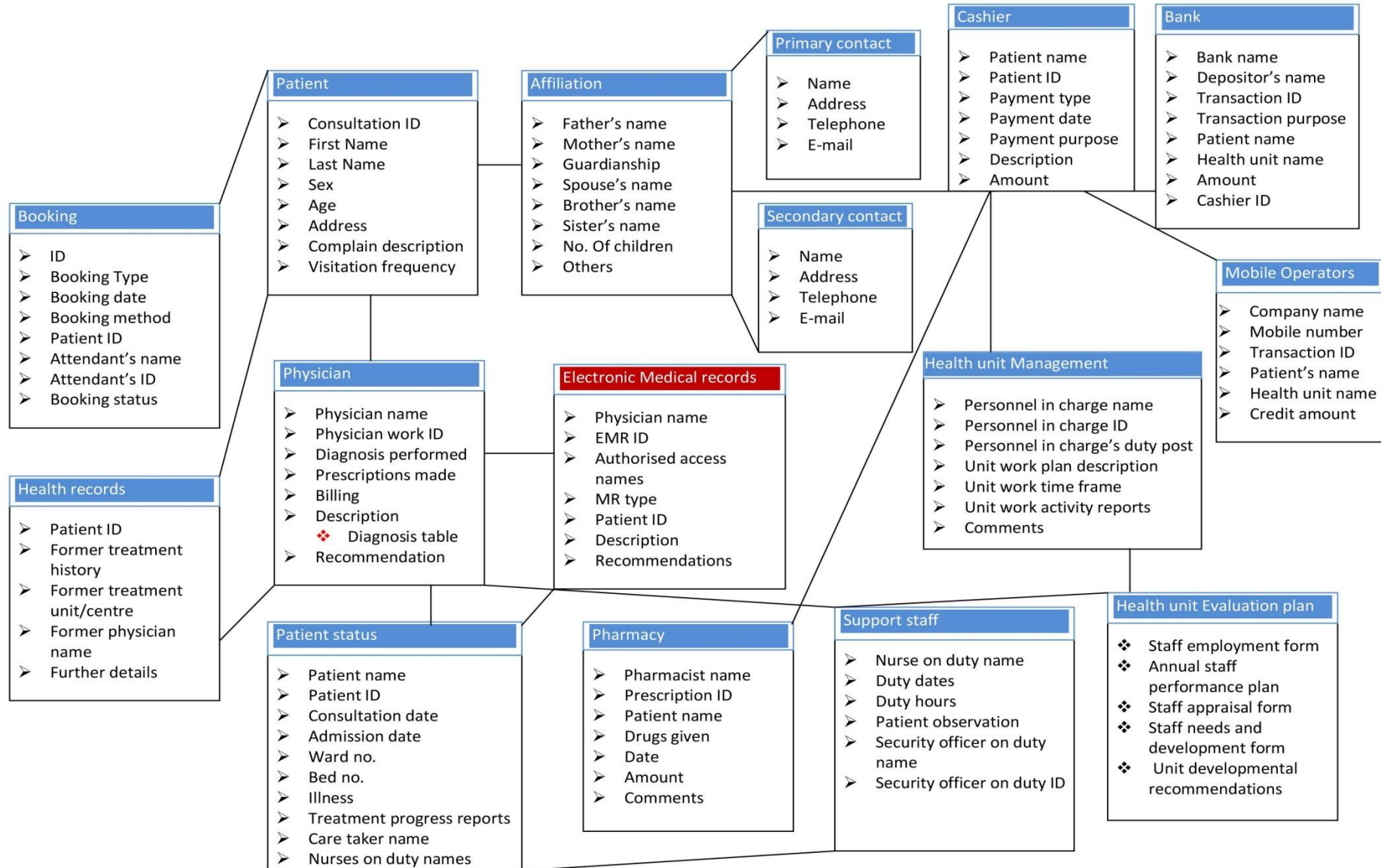
2) INNOVATION

- ✓ Instituer des codes d'identification des patients et des structures de santé universellement uniques.
- ✓ Instituer une monnaie de santé non liquidable pour venir en aide aux structures de santé et aux patients dans le besoin.
- ✓ Instaurer un système de gestion de la santé numérique universellement évolutif avec diverses options d'intégration.

APERÇU STRUCTUREL DE LA BASE DE DONNÉES DU BUREAU DE SANTÉ

Community Health Unit database 1.0

Saturday, 08 October 2011 - MAHSRA



Les fonctions du logiciel de base de données de la structure de santé



Soins centrés sur le patient

- Enregistre les nouveaux patients/personnes consultant(e)s et entre/conservent leurs données de santé dans la base de données.
- Répartir les codes d'identification uniques des patients et les cartes de consultation.
- Fournir un accès public à la demande de crédit de santé du patient consentant.

Gestion de structure de santé ou d'hôpital

- Fournit un accès aux données de gestion du personnel de santé et un suivi de l'évaluation.
- Fournit des privilèges de gestion CHUDAT pour la réceptionniste, le médecin, le comptable et la direction générale.
- Fournit la gestion des stocks et la comptabilité des unités de santé/hôpitaux.
- Fournit un accès public à l'assistance à distance de l'unité de santé ou de l'hôpital.

Dossiers de santé numériques, assurance et base de mise en réseau

- Fournir un support pour recevoir et conserver les crédits de santé pour les patients et les unités de santé ou l'hôpital.
- Fournit la base des échanges de soins entre différentes unités de santé ou hôpital connectées.
- Sert de base de données majeure pour l'obtention d'informations sur les soins aux patients pour CHUDATS.

CHUDATS.NET



Le **RÉSEAU DU SYSTÈME DE BASE DE DONNÉES DES UNITÉS DE SANTÉ COMMUNAUTAIRE** est utile de trois manières principales :

1) **Communication et gestion inter-unités de santé**

- Échanges de données de santé {DME et *dossier de santé électronique* (DSE)} entre les unités de santé;
- Connexions administratives pour accéder aux statistiques générales sur la santé aux niveaux du district, de la région et du pays;
- Fournit une sauvegarde cloud Web pour la base de données ; et
- Pour l'accès et la mise à jour du *dossier médical électronique* (DME) des patients par le personnel de santé agréé.

2) **L'accès à la banque de données sur la santé des patients**

- Fournir au patient un accès de connexion à ses transactions de DME et de crédit de santé.
- Permet aux patients de se plaindre d'incohérences ou d'erreurs dans leurs antécédents médicaux.
- Fournit aux unités de santé connectées un accès rapide aux dossiers médicaux des patients.

3) **Contrôles et gestion du super administrateur**

- Supervise l'ensemble des transactions entre toutes les unités de santé du CHUDATS.
- Fournit les vérifications correspondantes et les recommandations correctives à tous les utilisateurs.
- Fournit des autorisations annuelles pour une utilisation continue du réseau aux unités de santé conformes.
- Coordonne et effectue tous les paiements des unités de santé concernées grâce aux détails fournis.
- Coordonne les plaintes des utilisateurs et vérifie la conformité de l'utilisation des aides par des unités de santé.

HEAL THE SICK – APPLICATION MOBILE



Récapitulatif des usages fonctionnels

1) Pour CHUDATS:

- ✓ Fournit des comptes d'utilisateurs pour les donateurs ou sympathisants des projets CHUDATS et des crédits de santé des patients.
- ✓ Fournit aux utilisateurs un accès pour faire un don ou soutenir d'autres problèmes de santé humanitaires publiés.
- ✓ Fournit un accès facilité aux unités de santé agréées et aux besoins des patients nécessitant un soutien public.

2) Contacts directs entre le médecin et le patient:

- ✓ Fournit une base de données de profilage pour les professionnels de la santé agréés.
- ✓ Fournit la prise de rendez-vous et les consultations de soins de santé en ligne.
- ✓ Fournit des ordonnances ou des rappels de médicaments en ligne et des signaux de suivi.
- ✓ Fournit d'autres possibilités de contrôle de gestion de la santé en ligne.

GESTION DES CRÉDITS DE SANTÉ



1) Crédits de santé des patients (Catégorie A)

- Généré par le consentement du patient et l'état de santé résumé publié pour le soutien du public.
- Généré par un bouton d'alerte d'urgence pour les cas d'urgence de sauvetage consentis.
- Reflété sur le tableau de bord du crédit de santé du patient dans la catégorie de soutien public.
- Débit à la discrétion responsable de l'unité de santé ou de l'hôpital concerné.
- Ne peut pas être converti en espèces, mais peut être transféré aux problèmes de santé de patients similaires dans le besoin.

2) Crédits de santé des patients (Catégorie B)

- Fabriqué via le consentement du patient et l'état de santé résumé publié pour un soutien privé.
- Crédité par le patient, la relation proche et les tiers ayant un intérêt particulier pour le patient.
- Débité avec le consentement du patient, non monnayable mais transférable au patient tiers bénéficiaire selon l'indication du patient principal ou de l'aidant privé.

3) Crédits pour la structure de santé demandeuse

- Réalisé via la publication par la structure de santé de ses besoins institutionnels nécessitant un soutien public.
- Crédité par tous les utilisateurs et non-utilisateurs via les différents modes de paiement.
- Fournit une option utilisateur qui garantit que la direction de l'établissement de santé fournit des commentaires sur le rapport d'utilisation de l'aide.

PARCOURS DES DONNÉES SUR LA SANTÉ DES PATIENTS



A. À l'usage de l'unité de santé ou de l'hôpital

- Fournit un accès imprimable rapide aux dossiers médicaux des patients avec des mises à jour synchronisées après de nouvelles consultations dans tout nouvel établissement de santé du CHUDAT.
- Synchronise automatiquement toutes les mises à jour des informations de la base de données de santé et fournit un accès rapide, unique et cohérent aux dossiers médicaux individuels à tous les niveaux autorisés.

B. Mesures de responsabilisation en matière d'assistance sanitaire

- Fournit des mécanismes modernes de comptabilité numérique et d'évaluation de l'utilisation des aides à la santé.
- Fournit une mesure d'assurance de crédit de santé interne pour la gestion directe et responsable des ressources de soutien aux patients et à l'hôpital.
- Fournit un suivi et une évaluation à distance facile des soins aux patients et des modalités de gestion des établissements de santé.

C. Health Statistics Generation

- Rassemble anonymement des diagnostics catégoriques de divers problèmes de santé, y compris les maladies et les infections, les taux de natalité et de mortalité, la couverture vaccinale, etc.
- Réorganise les tableaux de présentation des données pour le traitement des statistiques sur les problèmes de santé et les rapports par dates / périodes, causes, âges, traitements, notes de recommandation des médecins, etc.

Considérations Relatives à la Protection des Données des Patients et à la Confidentialité



A. Au niveau du stockage de la base de données des unités de santé individuelles

- ✓ Toutes les données d'identification de la consultation du patient nouvellement instituées sont strictement confidentielles entre l'établissement de santé et le patient;
- ✓ Tous les antécédents médicaux du patient ne sont suivis qu'avec le code d'identification unique du patient;
- ✓ L'accès au DME du patient n'est possible que par le personnel autorisé et connecté.

B. Au niveau des nouvelles consultations au sein des diverses unités de santé du système

- ✓ La nouvelle consultation du patient et l'accès à l'historique du DME ne sont possibles qu'avec le consentement du patient et la présentation de son code d'identification unique;
- ✓ Le DME mis à jour est automatiquement synchronisé dans notre portail Web de serveur privé virtuel (VPS) très sécurisé

Considérations Relatives à la Protection des Données des Patients et à la Confidentialité... *continuer*



C. Au niveau de l'accès administratif sanitaire aux statistiques

- ✓ Les statistiques sanitaires ne sont autorisées que par le biais de comptes connectés, approuvés et autorisés des autorités administratives sanitaires de district, régionales et nationales et/ou d'autres parties prenantes concernées;
- ✓ L'accès au niveau administratif aux statistiques de santé (DSE) est effectué dans l'anonymat des identifiants des patients

D. Au niveau de la sollicitation d'appui aux crédits de santé publics et privés

- ✓ En stricte conformité avec les règles de gestion des crédits de santé des catégories A, B et C ci-dessus.
- ✓ Les paiements pour les dons de crédits de santé sont traités via des processus API hautement sécurisés d'institutions financières tierces.
- ✓ Seules les réflexions de devises non liquidables CHUDATS (pièces de soin, argent de soin, cauris de soin) sont traitées dans le système.

Autres Considérations Relatives à la Sécurité et à la Protection des Données



- CHUDATS est conçu pour fonctionner dans la probabilité de systèmes interbancaires sécurisés dans lesquels une identification unique du patient est la seule clé pour accéder et / ou modifier le DME des patients.
- Le DME au sein du CHUDATS n'est en principe ni accessible au public ni aux autres utilisateurs du système comme l'administrateur de la santé.
- Le DME des patients n'est accessible qu'au personnel utilisateur autorisé et connecté au sein des structures de santé enregistrées et actives du système.
- Les statistiques DSE ne contiennent pas de détails d'identification personnelle du patient, ne sont accessibles qu'aux administrateurs de santé enregistrés, approuvés et connectés.
- Des procédures d'enregistrement et de connexion hautement sécurisées sont assurées à tous les niveaux.

Quelques Avantages Pour Les Utilisateurs De CHUDATS

1) Pour les patients identifiés

- Ajoutez, recevez, transférez et/ou économisez des crédits de santé dans les portefeuilles de soins de santé des patients, pour le règlement des factures de soins de santé.
- Facilement reconnu dans n'importe quelle unité de santé du système pour des diagnostics et des traitements rapides.
- Être capable de surveiller les antécédents d'auto-soins de santé et de prendre les décisions les plus appropriées pour les traitements.

1) Pour les structures de santé agréées et actives

- Capable de recevoir, de transférer, d'utiliser ou d'économiser les crédits de santé publique des patients contre le règlement des factures de santé.
- Capable de construire des projets individuels de besoins structurels de santé et de recevoir un soutien public pour la réalisation.
- Capable de communiquer entre unités de santé sœurs ou groupées pour des échanges d'expertise et d'expérience.

Quelques Avantages Pour Les Utilisateurs De CHUDATS... *continuer*



3) Pour les administrateurs de santé enregistrés et actifs

- Capable d'accéder et de surveiller les statistiques de données de santé catégorielles et stratégiques sous les juridictions concernées.
- Capable de communiquer avec toutes les structures de santé enregistrées sous les juridictions concernées.

4) Pour les utilisateurs tiers et les donateurs/supporters

- Capable d'accéder aux informations sommaires des patients et des structures de santé dans le besoin.
- Capable de faire des dons directs aux portefeuilles de soins des patients et des structures de santé et de recevoir des commentaires ou des rapports sur les dons.
- Capable de rechercher et de faire des consultations directes avec des professionnels de la santé agréés.

L'ÉVOLUTIVITÉ DU SYSTÈME



- A. Fournir le système de gestion électronique DME et DSE le plus moderne pour des échanges dynamiques directs entre les unités de santé et d'autres établissements de soins psychosociaux.**
- B. Renforcer constamment le dynamisme de la gestion des formations sanitaires et du suivi du réseau.**
- C. Apporter une réponse proactive aux problèmes des patients et des établissements de santé.**
- D. Fournir des options d'intégration d'API pour les applications des unités de santé tierces modernes et assurer le leadership de la gestion des établissements de santé.**
- E. Gardez constamment une longueur d'avance sur la concurrence des fournisseurs de services du marché de la santé.**



Merci pour l'attention diligente

Vous venez de prévisualiser la
brève description de la version
1.0 de CHUDATS

Inventeur du CHUDATS (Dr Kelly NGYAH), leader mondial des interactions avec les applications mobiles lors de la Semaine de la paix des Nations Unies à Genève

